

SIA "NAMEJS PLUS"



Krišjāņa Barona iela 17-1, Jelgava, LV 3001, tālrunis/fakss 63025630, Vienotais reģ. Nr. 43603024773,
Norēķinu konts Nr.LV12 HABA 0551 0111 8710 2, a/s Swedbank, Kods HABALV 22

Ierosinātājs: **Jelgavas novada pašvaldība**

Reģistrācijas Nr. **90009118031**

Objekts: **Medpunkta jumta seguma nomaiņa**

Adrese: **"Liepas", Lielplatone, Lielplatones pagasts,
Jelgavas novads**

Pasūtījuma Nr.: **36/2019**

**BŪVNICĪBAS IECERES
DOKUMENTĀCIJA
Jumta seguma nomaiņai**

Valdes pr-ja:

Būvprojekta vad.:

I. Vikse

A.Ozols

Jelgavā, 2019.g.

(Pielikums grozīts ar MK 24.01.2017. noteikumiem Nr. 50)

Jelgavas novada būvvaldei

Ēkas fasādes apliecinājuma karte

Būvniecības ierosinātājs

(pasūtītājs) Jelgavas novada pašvaldība
(fiziskās personas vārds, uzvārds vai juridiskās personas nosaukums)

90009118031

(fiziskās personas kods vai juridiskās personas reģistrācijas Nr.)

Pasta iela 37, Jelgava

(dzīvesvieta vai juridiskā adrese, tālruna numurs)

(elektroniskā pasta adrese)

Lūdzu izskatīt iesniegumu

Medpunkta jumta seguma nomaiņai

(ēkas nosaukums)

vienkāršotai fasādes atjaunošanai.

Nekustamā īpašuma kadastra numurs 09005030065

I. Ieceres dokumentācija

1. Paredzēto darbu veids (vajadzīgo atzīmēt):

☐ fasādes apdares atjaunošana

☐ fasādes siltināšana

☒ jumta seguma maiņa

☐ jumta siltināšana

☐ pagraba siltināšana

☐ logu nomaiņa

☐ lodžiju aizstiklošana

2. Ziņas par ēku:

1) ēkas grupa 2
(atbilstoši vispārīgajiem būvnoteikumiem)

2) ēkas kadastra apzīmējums 54600010384001

3) ēkas iedalījums (vajadzīgo atzīmēt):

☐ dzīvojama ēka

☒ nedzīvojama ēka

4) ēkas galvenais lietošanas veids 1264
(atbilstoši būvju klasifikācijai)

5) ēkas adrese "Liepas", Lielplatones pag., Jelgavas novads

6) (svītrots ar MK 24.01.2017. noteikumiem Nr. 50)

3. Ziņas par zemes gabalu:

1) zemes vienības kadastra apzīmējums 54600010384

2) zemes vienības adrese "Liepas", Lielplatones pag., Jelgavas novads

3) (svītrots ar MK 24.01.2017. noteikumiem Nr. 50)

4. Ziņas par būvniecības finansējuma avotu:

☒ privātie līdzekļi

☐ publisko tiesību juridiskās personas līdzekļi

Eiropas Savienības politiku instrumentu līdzekļi

citi ārvalstu finanšu palīdzības līdzekļi

5. Pilnvarotā persona _____
(fiziskās personas vārds, uzvārds, personas kods,

_____ dzīvesvieta, tālruņa numurs, elektroniskā pasta adrese vai

_____ juridiskās personas nosaukums, reģistrācijas Nr., juridiskā adrese un tālruņa numurs)

Juridiskās personas norādītā kontaktpersona

_____ (vārds, uzvārds, personas kods, tālruņa numurs, elektroniskā pasta adrese)

6. Ieceres izstrādātājs _____ *SIA „Namejs Pluss”* _____
(fiziskās personas vārds, uzvārds, sertifikāta Nr.

_____ *Reģ.Nr.43603024773; Būvkom.Nr. 1049-R* _____

vai juridiskās personas nosaukums, reģistrācijas Nr.,

_____ *Kr.Barona iela 17-1, Jelgava, 63025630* _____

reģistrācijas Nr. būvkomersantu reģistrā, juridiskā adrese un tālruņa numurs)

7. Būvspeciālists(-i)¹ _____ *I.Brakanska* _____
(vārds, uzvārds, sertifikāta Nr.)

8. Ieceres izstrādātāja un būvspeciālista(-u) apliecinājums

Risinājumi atbilst būvniecību reglamentējošajiem normatīvajiem aktiem un vietējās pašvaldības saistošajiem noteikumiem.

Veicamās izmaiņas un pārbūves neskar kopīpašuma domājamās daļas un funkcionāli ar visas ēkas ekspluatāciju saistītos inženiertīklus (stāvvadus).

Risinājumi neskar ēkas nesošās konstrukcijas un neietekmēs tās noturību.

Ieceres izstrādātājs _____ *29.03.2019.* _____
(paraksts²) (datums)

Būvspeciālists(-i) _____ _____
(paraksts²) (datums)

9. Būvniecības ierosinātāja (pasūtītāja) apliecinājums

Apliecinu, ka pievienotie īpašuma apliecinājuma dokumenti (kopijas) ir autentiski, patiesi un pilnīgi, attiecībā uz objektu nav nekādu apgrūtinājumu, aizliegumu vai strīdu.

Apņemos īstenot ēkas fasādes apdares atjaunošanu, ēkas fasādes siltināšanu, jumta siltināšanu, jumta seguma maiņu, pagraba siltināšanu, logu nomaiņu,

lodžiju aizstiklošanu (vajadzīgo pasvītrot) atbilstoši izstrādātajai ieceres dokumentācijai.

Būvniecības ierosinātājs (pasūtītājs)

Līga Rozenbale
(vārds, uzvārds, paraksts²)

05.07.2019.

(datums)

10. Pielikumā – iesniegtie dokumenti (atbilstoši situācijai, vajadzīgo atzīmēt):

X īpašuma, valdījuma vai lietojuma tiesību apliecinājoši dokumenti uz 8 lp.

būvniecības ierosinātāja pilnvara uz _____ lp.

X skaidrojošs apraksts uz 1 lp.

X grafiskie dokumenti uz 3 lp.

X darba organizēšanas projekts uz 4 lp.

saskaņojumi ar personām uz _____ lp.

saskaņojumi ar institūcijām uz _____ lp.

atļaujas uz _____ lp.

mciti dokumenti uz _____ lp.

Aizpilda būvvalde

11. Atzīme par būvniecības ieceres akceptu

Būvvaldes atbildīgā amatpersona _____

(amats,

05.04.2019

(datums)

vārds, uzvārds, paraksts²)

12. Ieceres realizācijas termiņš _____

(datums)

Būvdarbu uzsākšanas nosacījumi

13. Būvvaldē iesniedzamie dokumenti (vajadzīgo atzīmēt):

☐ būvdarbu veicēja/būvētāja civiltiesiskās atbildības obligātās apdrošināšanas polises kopija

☐ atbildīgo būvspeciālistu profesionālās civiltiesiskās atbildības obligātās apdrošināšanas polišu kopijas

☐ atbildīgā būvdarbu vadītāja saistību raksts

- ☐ atbildīgā būvuzrauga saistību raksts
- ☐ būvuzraudzības plāns

būvdarbu žurnāls

- ☐ informācija par būvdarbu veicēju vai būvētāju
- ☐ citi dokumenti, ja to paredz normatīvie akti _____

14. Atzīme par būvdarbu uzsākšanas nosacījumu izpildi _____
(datums)

Būvdarbu veicējs/būvētājs _____
(fiziskās personas vārds, uzvārds, personas kods,

dzīvesvieta, tālruņa numurs vai juridiskās personas nosaukums, reģistrācijas Nr.,

reģistrācijas Nr. būvkomersantu reģistrā, juridiskā adrese, tālruņa numurs)

Būvvaldes atbildīgā amatpersona _____
(amats,

vārds, uzvārds, paraksts²)

(datums)

15. Lēmums par atteikšanos akceptēt ieceri

Lēmuma numurs _____ datums _____

Būvvaldes atbildīgā amatpersona _____
(amats,

vārds, uzvārds, paraksts²)

(datums)

II. Būvdarbu pabeigšana

16. Informācija par būvdarbu pabeigšanu

Apliecinu, ka būvdarbi ir pabeigti un iesniedzu:

būvdarbu žurnālu, nozīmīgo konstrukciju un segto darbu pieņemšanas aktus

iebūvēto būvizstrādājumu atbilstības apliecinājumus

darbu izpildes aktu kopijas

ēkas energoefektivitātes pagaidu sertifikātu

Būvniecības ierosinātājs (pasūtītājs) _____
(vārds, uzvārds, paraksts²) (datums)

17. Būvdarbu garantijas termiņš

Pēc ēkas vai tās daļas pieņemšanas ekspluatācijā _____ gadu laikā atklājušos būvdarbu defektus būvdarbu veicējs novērsīs par saviem līdzekļiem.

18. Būvdarbu pārbaude

Objekts apsekots _____
(datums)

un konstatēts, ka būvdarbi **veikti/nav veikti** (vajadzīgo pasvītrot) atbilstoši vienkāršotas fasādes atjaunošanas izstrādātajai ieceres dokumentācijai.

19. Lēmums par konstatētām atkāpēm no akceptētās ieceres vai būvniecību reglamentējošajiem normatīvajiem aktiem

Lēmuma numurs _____ datums _____

Lēmuma izpildes termiņš _____

Būvvaldes atbildīgā amatpersona _____
(amats,

vārds, uzvārds, paraksts²)

(datums)

20. Atzīme par būvdarbu pabeigšanu

Būvvaldes atbildīgā amatpersona _____
(amats,

vārds, uzvārds, paraksts²)

(datums)

Piezīmes.

1. ¹ Saskaņā ar Ministru kabineta 2014. gada 2. septembra noteikumu Nr. 529 "Ēku būvnoteikumi" 43. punktu papildus piesaistītie būvspeciālisti.

2. ² Dokumenta rekvizītu "paraksts" neaizpilda, ja elektroniskais dokuments ir sagatavots atbilstoši normatīvajiem aktiem par elektronisko dokumentu noformēšanu.

3. Katru apliecinājuma kartes daļu aizpilda atsevišķi – izstrādājot ieceres dokumentāciju, uzsākot būvdarbus un tos pabeidzot.

4. Ēkas fasādes apliecinājuma kartes attiecīgās ailes paplašināmas, ja nepieciešams atspoguļot informāciju vairāk nekā par vienu būvniecības ierosinātāju, ēkas vai zemes gabala īpašnieku, par zemes vienībām.

5. Ja vienlaikus ar ēkas vienkāršotu fasādes atjaunošanu tiek realizēta inženiertīkla pievada un/vai iekšējā inženiertīkla būvniecība, atjaunošana, pārbūve vai ierīkošana, apliecinājuma karte papildināma ar informāciju par būvējamo inženiertīklu un dokumentiem atbilstoši Ministru kabineta noteikumiem par citu, atsevišķi neklasificētu, inženierbūvju būvnoteikumiem.

6. Ja būvniecības ierosinātājs (pasūtītājs) ir ārvalstnieks, kuram nav piešķirts Latvijas Republikas Iedzīvotāju reģistra personas kods, vai ārvalsts juridiskā persona, kas nav reģistrēta Latvijas Republikas Uzņēmumu reģistra vestajos reģistros, paskaidrojuma rakstā informāciju par būvniecības ierosinātāju (pasūtītāju) norāda, ciktāl tā ir attiecināma, un papildus norāda fiziskās personas dzimšanas datumu vai juridiskās personas dibināšanas datumu, fiziskās personas dzimšanas vietas nosaukumu vai juridiskās personas juridisko adresi un fiziskās personas valstisko piederību.



Zemesgrāmatu apliecība

Jelgavas zemesgrāmatu nodaļa

Lielplatones pagasta zemesgrāmatas nodaļums Nr. 1000 0045 0057

Kadastra numurs: 5460 001 0384

Nosaukums: Liepas

"Liepas", Lielplatone, Lielplatones pag., Jelgavas raj., LV-3022

I daļa 1. iedaļa			
Ieraksta Nr.	Nekustams īpašums, servitūti un reālnastas	Kopīpašuma domājamā daļa	Platība, lielums
1.1.	Zemes gabals ar kadastra apzīmējumu 5460 001 0384.		0,3173 ha
1.2.	Uz zemes gabala atrodas ēka (kadastra apzīmējums 5460 001 0384 001).		
II. daļa 1. iedaļa			
Ieraksta Nr.	Īpašnieks, personas/nodokļu maksātāja kods, tiesību pamats	Domājamā daļa	Summa, par kādu iegūts īpašums(Ls)
1.1.	Īpašnieks: Lielplatones pagasta pašvaldība, nodokļu maksātāja kods 90000041296.	1	
1.2.	Pamats: 2008.gada 18.septembra uzziņa Nr.3-8/288, 1991.gada 6.septembra akts.		
III. daļa 1. iedaļa			
Ieraksta Nr.	Lietu tiesības, kas apgrūtinā nekustamu īpašumu		Platība, lielums
1.1.	Atzīme - aizsargjoslas teritorija gar elektrisko tīklu gaisvadu līniju ārpus pilsētām un ciemiem.		0,0217 ha
1.2.	Atzīme - aizsargjoslas teritorija gar elektrisko tīklu kabeļu līniju.		0,0123 ha
1.3.	Atzīme - aizsargājamo aleju teritorija.		0,038 ha
1.4.	Pamats: 2008.gada 18.septembra uzziņa Nr.3-8/288.		

Žurnāla Nr. 300002591162, datums 09.12.2008

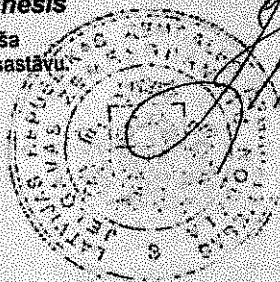
Lēmuma datums: 30.12.2008

Kancelejas nodeva Ls 18,00 samaksāta

Zemesgrāmatu nodaļas tiesnesis

Zemesgrāmatu apliecība satur tiesneša lēmumu un informāciju par īpašuma sastāvu.

Inese Ziediņa



LATVIJAS REPUBLIKA

ZEMES VIENĪBAS ROBEŽU, SITUĀCIJAS UN APGRŪTINĀJUMU PLĀNS

Zemes vienības kadastra apzīmējums: 5460 001 0384

Zemes kadastrālā uzmērīšana veikta, pamatojoties uz Jelgavas rajona Lielplatones pagasta padomes TDP 1992.gada 18.marta 20.sasaukuma 15.sesijas lēmumu "Par zemes piešķiršanu lietošanā" un Lielplatones pagasta padomes 2007.gada 28.jūnija lēmumu (sēdes protokols Nr.6) "Par nekustamā īpašuma "Liepas" zemes funkcionālās platības noteikšanu".

Robežas un apvidus objekti uzmērīti 2008. gada 25.februārī.

Apgrūtinājumu saraksts:

1.	02050101 - aizsargjoslas teritorija gar elektrisko tīklu gaisvadu līniju ārpus pilsētām un ciemiem, kā arī lauku teritorijās līdz 20 kilovoltiem - 0.0217 ha. (pamatojoties uz Jelgavas rajona Lielplatones pagasta padomes 2007.gada 28.jūnija lēmumu (sēdes protokols Nr.6))
2.	020502 - aizsargjoslas teritorija gar elektrisko tīklu kabeļu līniju - 0.0123 ha (pamatojoties uz Jelgavas rajona Lielplatones pagasta padomes 2007.gada 28.jūnija lēmumu (sēdes protokols Nr.6))
3.	030605 - aizsargājamo aleju teritorija - 0.0380 ha. (pamatojoties uz Jelgavas rajona Lielplatones pagasta padomes 2007.gada 28.jūnija lēmumu (sēdes protokols Nr.6))

Apgrūtinājumu plāns sastādīts 2008.gada 12.martā.

Plāna mērogs 1:1000

Zemes vienības platība 0.3173 ha

Zemes kadastrālās uzmērīšanas darbus veica VSIA "Latvijas Valsts mērnīeks", licence Nr.145, izsniegta 16.11.2006., reģ.Nr.40003783960, Strēlnieku iela 1-8, Rīga, LV-1010

Jelgavas birojs, Akadēmijas iela 19-910, Jelgava, LV-3001



VSIA "Latvijas Valsts mērnīeks" Jelgavas biroja vadītāja	<i>[Signature]</i>	Vaiva Laima	28.03.2008.
Mērnīeks apliecina, ka zemes kadastrālā uzmērīšana veikta atbilstoši LR Ministru kabineta 2007.gada 20.marta noteikumiem Nr.182 "Nekustamā īpašuma objekta noteikšana"	<i>[Signature]</i>	Kristians Uļjanovs	25.02.2008.
Ierosinātais ir informēts par Zemes kadastrālās uzmērīšanas laikā veiktajām darbībām, to rezultātiem	<i>[Signature]</i>	Māra Puriņa	28.03.2008.

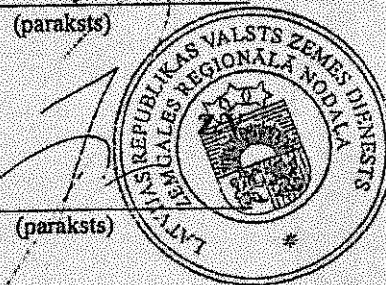
BŪVES KADASTRĀLĀS UZMĒRĪŠANAS LIETA

Atzīme par atsavināšanas aizliegumu vai apgrūtinājumu		
<p>NEATĒK, JA TAVS (pamatojums)</p>	<p><i>[Signature]</i> (paraksts)</p>	<p><i>Iga ūdre</i> (Vārds, Uzvārds)</p>

(paraksts)

(paraksts)

16.04.2008



INFORMĀCIJA PAR PASŪTĪJUMU

Kadastrālās uzmērīšanas pasūtītāji: Lielplatones pagasta pašvaldība
Iesniegtie dokumenti:

29.12.1988. Valsts pieņemšanas komisija, Akts par būves pieņemšanu ekspluatācijā
06.09.1991. Līvērzes ciema TDP izpildkomiteja, Nodošanas- pieņemšanas akts
08.04.2008. Nr.109382, -, Pasūtījuma pieteikums

INFORMĀCIJA PAR BŪVI

Pamatinformācija	
Nosaukums	Medpunkts
Galvenais lietošanas veids	1264 Ārstniecības vai veselības aprūpes iestāžu ēkas
Kapitalitātes grupa	III
Virszemes stāvu skaits	1
Pazemes stāvu skaits	0
Telpu grupu skaits	1
Dzīvokļu skaits	0
Ekspluatācijā pieņemšanas gads	1988
Patvaļīgās būvniecības pazīmes	NAV
Fiziskais nolietojums	10
Apsekošanas datums	11.04.2008

Konstruktīvie elementi		
Konstruktīvais elements	Materiāls	Apraksts
Pamati	Dzelzsbetons/ betons	Nenozīmīgas novirzes un senas plaisas
Ārsienas	Koks/ mūris	Bojājumu nav
Pārsegumi	Koks	Ieliekumu nav. Griestu apmetumā sīkas plaisas
Jumts	Azbestcimenta loksnes	Nelieli bojājumi, jumts sācis apsūnot

Tehniskie rādītāji		
Veids	Apjoms (mērvienība)	Nosaukums
Apbūves laukums	91.1 apbūves laukuma kv.m.	
Būvtilpums	243 kub.m.	

Labiekārtojumi		
Veids	Apjoms (skaits)	Apraksts
Vietējā centralizētā apkure		
Elektroapgāde		
Aukstā ūdens apgāde		
Karstā ūdens apgāde		
Kanalizācija		

Veids	Apjoms (skaits)	Apraksts
Tualetes telpa		

BŪVES EKSPLIKĀCIJA

Kopējā platība	74.3
Lietderīgā platība	74.3
Nedzīvojamo telpu platība	74.3
Nedzīvojamo iekštelpu platība	74.3

TELPU GRUPAS EKSPLIKĀCIJA

Telpu grupas numurs	Adreses numurs	Telpu grupas nosaukums	Telpu grupas kopējā platība
001		Medpunkts	74.3

Telpu grupas numurs	Adreses numurs	Telpu grupas lietošanas veids				
001		1264	Ārstniecības vai veselības aprūpes telpu grupa			
Stāvs	Telpas numurs	Telpas nosaukums	Telpas platība		Telpas augstums	Patvaļīgās būvniecības pazīme
			Nedzīvojamā iekštelpa	Nedzīvojamā ārtelpa		
1	1	Veranda	9.2		2.02	
1	2	Tualete	4.0		2.48	
1	3	Kabinets	8.6		2.48	
1	4	Kabinets	14.3		2.48	
1	5	Kabinets	13.8		2.48	
1	6	Kabinets	13.8		2.48	
1	7	Gaitenis	10.6		2.48	
Kopā			74.3	0.0		
Nedzīvojamo telpu platība			74.3			

ZEMES LIETOŠANAS VEIDU EKSPLIKĀCIJA

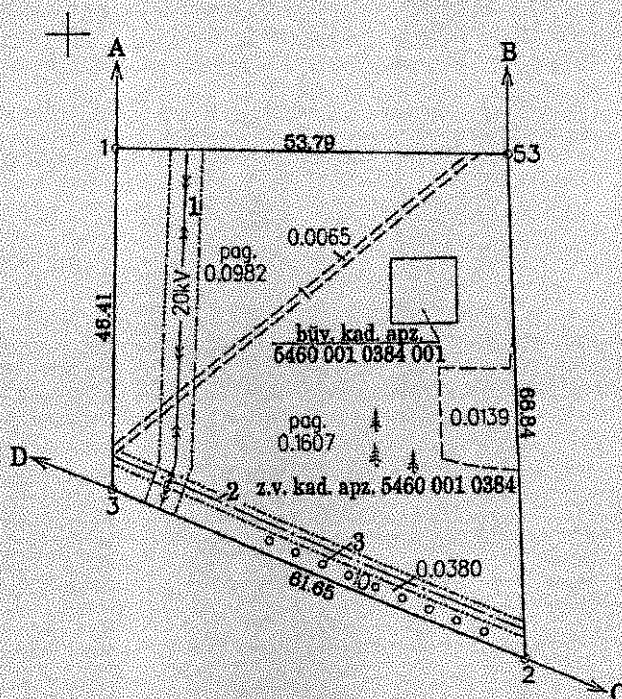
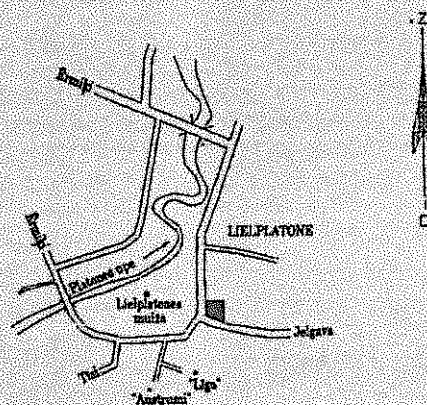
Zemes vienības platība ha	Lauksaimniecībā izmantojamā zeme	TAJĀ SKAITĀ				Meži	Krūmāji	Purvi	Zem ūdeņiem	Zem zivju dīķiem	Zem ākām un pagalmiem	Zem ceļiem	Pārējās zemes
		Audzniecība	Augļu dārzi	Pļavas	Gaišas								
0.3173											0.2589	0.0204	0.0380

ZEMES VIENĪBAS ROBEŽPUNKTU KOORDINĀTAS

Koordinātu sistēma: LKS92 TM
Mēroga koeficients 0.999605

Nr.	X	Y
1	256456.30	479330.31
53	256455.09	479384.07
2	256385.30	479386.02
3	256409.92	479329.43

Zemes vienības izvietojuma shēma



Robežojošo zemes vienību saraksts

- No A līdz B z.v. kad. apz. 5460 001 0248
- No B līdz C z.v. kad. apz. 5460 001 0375
- No C līdz D z.v. kad. apz. 5460 001 0320
- No D līdz A z.v. kad. apz. 5460 001 0356

Saīsinājumi:

- z.v. kad. apz. zemes vienības kadastra apzīmējums
- būv. kad. apz. būves kadastra apzīmējums



Zemes vienības platība 0.3173 ha

Plāna mērogs 1:1000

Saskaņoja: Lielplatones pagasta pašvaldība

Paraksts

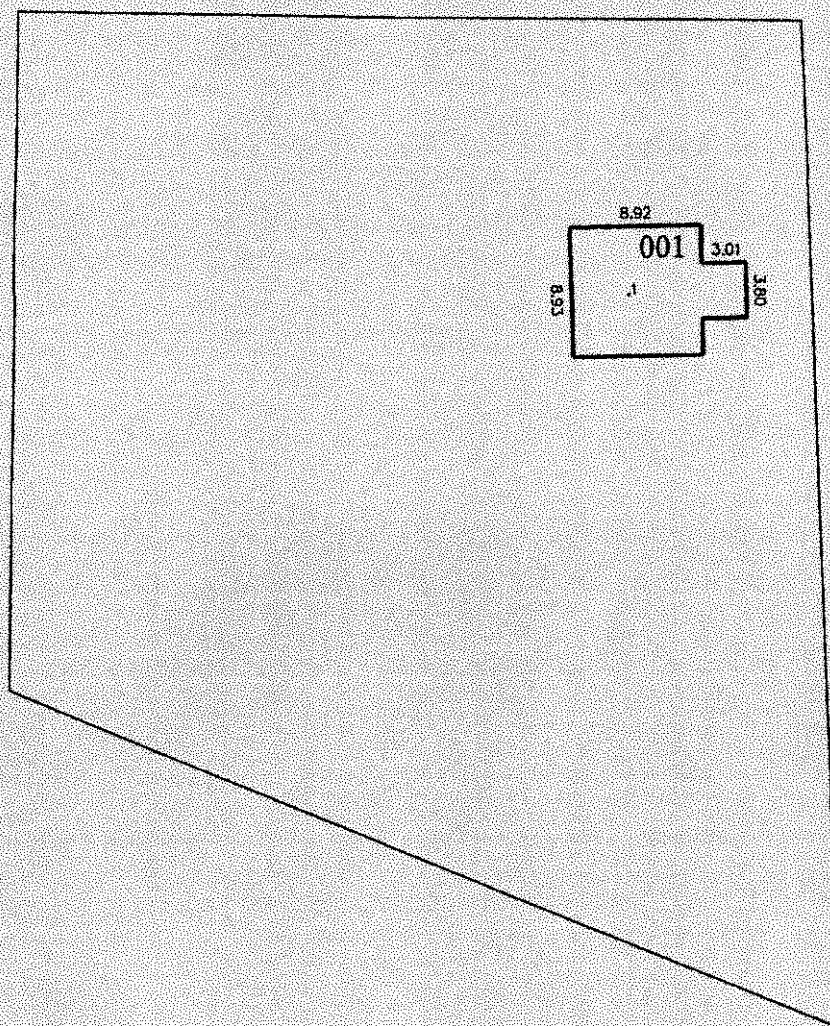
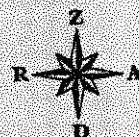
Māra Puriņa

25. 03. 2008.

Plānu sagatavoja mērniece

Inga Skroma

12. 03. 2008.

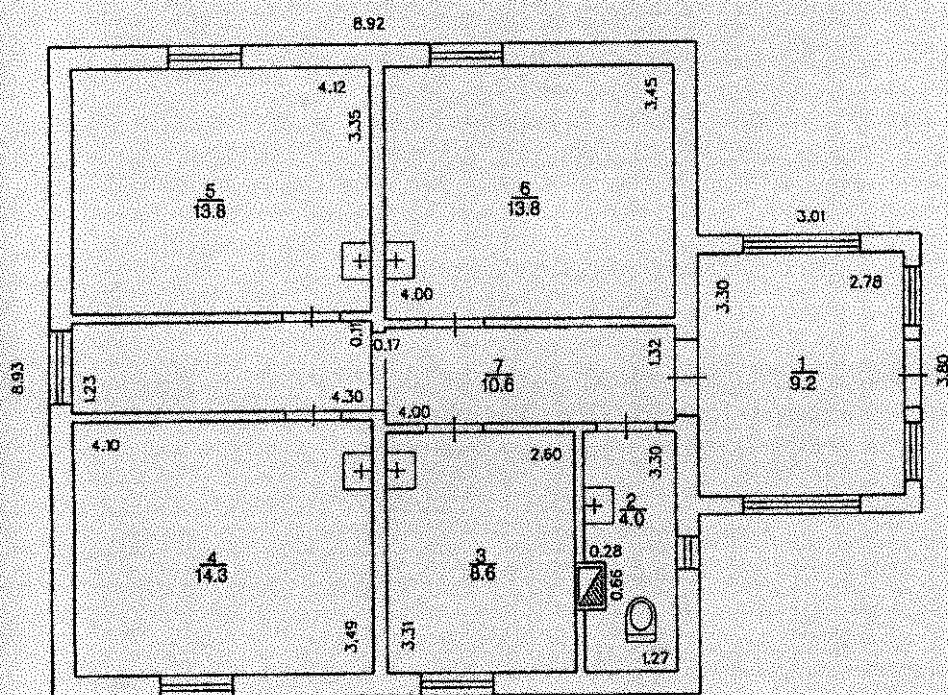


Būves punkta koordinātas
Latvijas koordinātu sistēmā LKS - 92

Būves punkta Nr.	X	Y
1	256436.91	479372.27

APBŪVES PLĀNS

Zemes vienības kadastra apzīmējums		Mērogs
5460-001 0384		1:500
Uzmērīja		Pēteris Puriņš
		11.04.2008



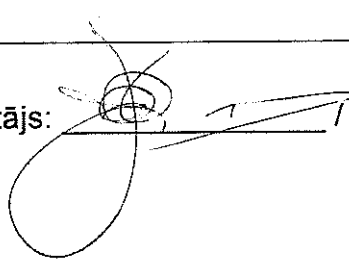
STĀVA PLĀNS			
Būves kadastra apzīmējums	Stāva numurs	Stāva augstums	Mērogs
5460 001 0384 001	1	2.41	1:100
Uzmērīja	<i>P</i>	Pēteris Puriņš	11.04.2008

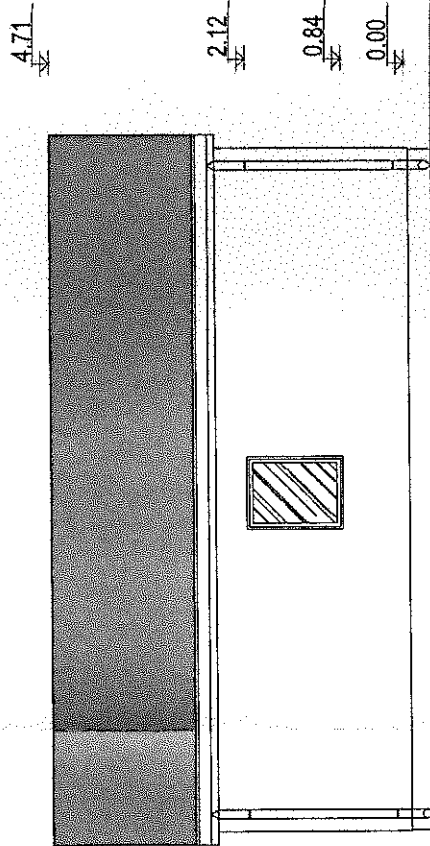
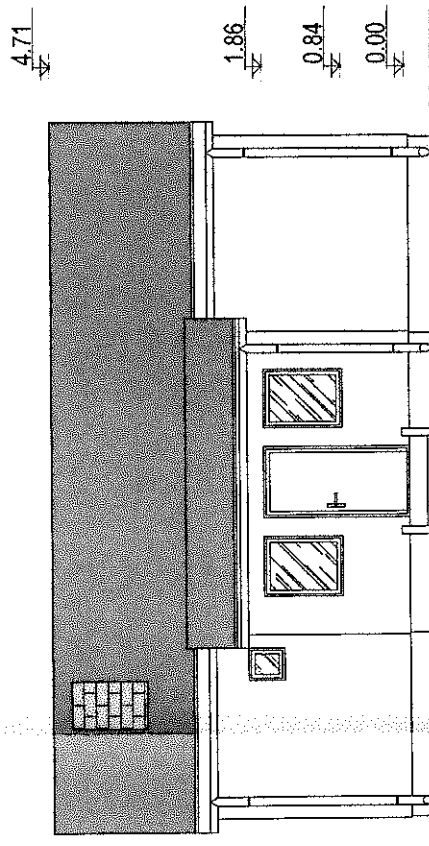


SKAIDROJOŠAIS APRAKSTS

Objekta nosaukums	Medpunkta jumta seguma nomaiņa
Adrese	"Liepas", Lielplatone, Lielplatones pag., Jelgavas raj.
Pasūtītājs	Jelgavas novada pašvaldība
Objekta īpašnieks	Jelgavas novada pašvaldība
Esošās noliktavas ēkas konstrukcija	Ēkas esošais jumta segums (vilņotās azbestcementa loksnes) ir apmierinošā stāvoklī, bet ir morāli novecojis.
Būvniecības iecere	<p>Būvniecības iecere paredzēta <u>otrās grupas</u> ēkai – medpunktam.</p> <p>Esošai ēkai paredzēts siltināt pārsegumu ar beramo akmensvati $b=300\text{mm}$ un nomainīt esošo azbestcementa jumta segumu pret profilētā skārda segumu. Montēt jaunas lietussargus notekcaurules.</p>

Projekta vadītājs:

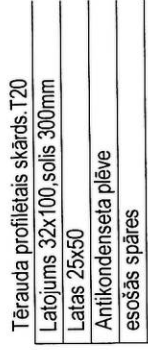
 / A. Ozols /



1. Visi izmēri doti milimetros, augstuma atzīmes - metros.

2. Par relatīvo augstuma atzīmi ± 0.00 pieņemts cokola līmenis.
3. Būvniecības materiālus izmantot piedāvātos vai pēc kvalitātes

[illegible]



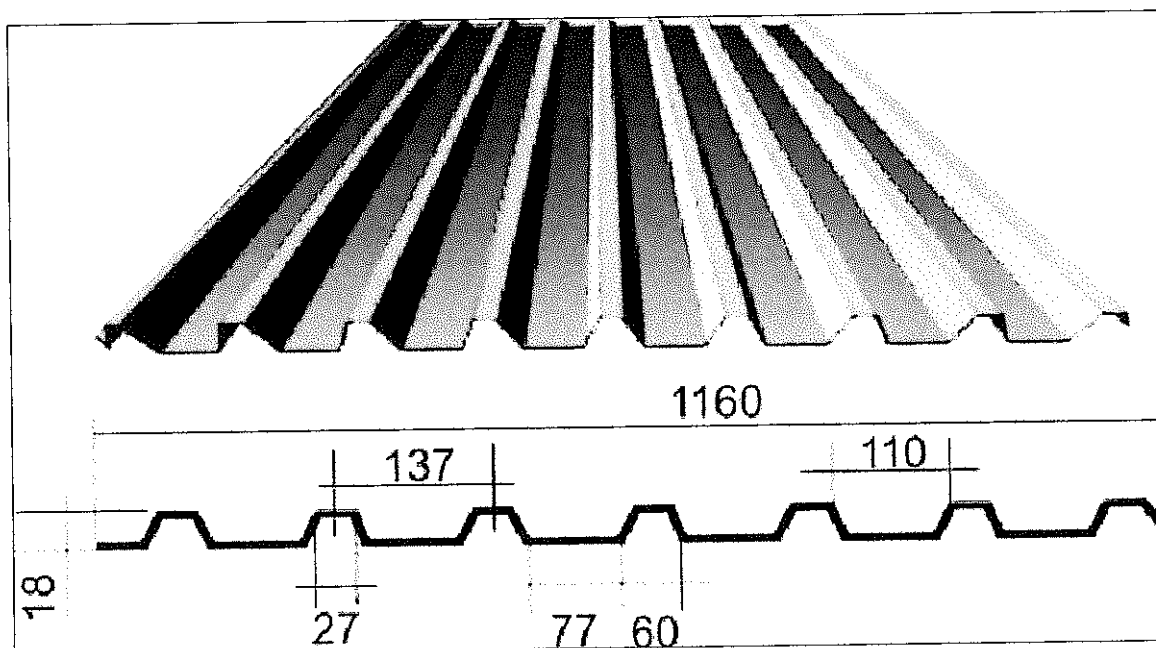
Beramā akmens vate - 300mm
Tvaika izolācija
esošais pārsegums
esošie griesti

--	--	--	--	--	--	--	--	--	--	--	--	--	--	--	--	--	--	--	--	--	--	--	--	--	--	--	--	--	--	--	--	--	--	--	--	--	--	--	--	--	--	--	--	--	--	--	--	--	--	--	--	--	--	--	--	--	--	--	--	--	--	--	--	--	--	--	--	--	--	--	--	--	--	--	--	--	--	--	--	--	--	--	--	--	--	--	--	--	--	--	--	--	--	--	--	--	--	--	--	--	--	--	--	--	--	--	--	--	--	--	--	--	--	--	--	--	--	--	--	--	--	--	--	--	--	--	--	--	--	--	--	--	--	--	--	--	--	--	--	--	--	--	--	--	--	--	--	--	--	--	--	--	--	--	--	--	--	--	--	--	--	--	--	--	--	--	--	--	--	--	--	--	--	--	--	--	--	--	--	--	--	--	--	--	--	--	--	--	--	--	--	--	--	--	--	--	--	--	--	--	--	--	--	--	--	--	--	--	--	--	--	--	--	--	--	--	--	--	--	--	--	--	--	--	--	--	--	--	--	--	--	--	--	--	--	--	--	--	--	--	--	--	--	--	--	--	--	--	--	--	--	--	--	--	--	--	--	--	--	--	--	--	--	--	--	--	--	--	--	--	--	--	--	--	--	--	--	--	--	--	--	--	--	--	--	--	--	--	--	--	--	--	--	--	--	--	--	--	--	--	--	--	--	--	--	--	--	--	--	--	--	--	--	--	--	--	--	--	--	--	--	--	--	--	--	--	--	--	--	--	--	--	--	--	--	--	--	--	--	--	--	--	--	--	--	--	--	--	--	--	--	--	--	--	--	--	--	--	--	--	--	--	--	--	--	--	--	--	--	--	--	--	--	--	--	--	--	--	--	--	--	--	--	--	--	--	--	--	--	--	--	--	--	--	--	--	--	--	--	--	--	--	--	--	--	--	--	--	--	--	--	--	--	--	--	--	--	--	--	--	--	--	--	--	--	--	--	--	--	--	--	--	--	--	--	--	--	--	--	--	--	--	--	--	--	--	--	--	--	--	--	--	--	--	--	--	--	--	--	--	--	--	--	--	--	--	--	--	--	--	--	--	--	--	--	--	--	--	--	--	--	--	--	--	--	--	--	--	--	--	--	--	--	--	--	--	--	--	--	--	--	--	--	--	--	--	--	--	--	--	--	--	--	--	--	--	--	--	--	--	--	--	--	--	--	--	--	--	--	--	--	--	--	--	--	--	--	--	--	--	--	--	--	--	--	--	--	--	--	--	--	--	--	--	--	--	--	--	--	--	--	--	--	--	--	--	--	--	--	--	--	--	--	--	--	--	--	--	--	--	--	--	--	--	--	--	--	--	--	--	--	--	--	--	--	--	--	--	--	--	--	--	--	--	--	--	--	--	--	--	--	--	--	--	--	--	--	--	--	--	--	--	--	--	--	--	--	--	--	--	--	--	--	--	--	--	--	--	--	--	--	--	--	--	--	--	--	--	--	--	--	--	--	--	--	--	--	--	--	--	--	--	--	--	--	--	--	--	--	--	--	--	--	--	--	--	--	--	--	--	--	--	--	--	--	--	--	--	--	--	--	--	--	--	--	--	--	--	--	--	--	--	--	--	--	--	--	--	--	--	--	--	--	--	--	--	--	--	--	--	--	--	--	--	--	--	--	--	--	--	--	--	--	--	--	--	--	--	--	--	--	--	--	--	--	--	--	--	--	--	--	--	--	--	--	--	--	--	--	--	--	--	--	--	--	--	--	--	--	--	--	--	--	--	--	--	--	--	--	--	--	--	--	--	--	--	--	--	--	--	--	--	--	--	--	--	--	--	--	--	--	--	--	--	--	--	--	--	--	--	--	--	--	--	--	--	--	--	--	--	--	--	--	--	--	--	--	--	--	--	--	--	--	--	--	--	--	--	--	--	--	--	--	--	--	--	--	--	--	--	--	--	--	--	--	--	--	--	--	--	--	--	--	--	--	--	--	--	--	--	--	--	--	--	--	--	--	--	--	--	--	--	--	--	--	--	--	--	--	--	--	--	--	--	--	--	--	--	--	--	--	--	--	--	--	--	--	--	--	--	--	--	--	--	--	--	--	--	--	--	--	--	--	--	--	--	--	--	--	--	--	--	--	--	--	--	--	--	--	--	--	--	--	--	--	--	--	--	--	--	--	--	--	--	--	--	--	--	--	--	--	--	--	--	--	--	--	--	--	--	--	--	--	--	--	--	--	--	--	--	--	--	--	--	--	--	--	--	--	--	--	--	--	--	--	--	--	--	--	--	--	--	--	--	--	--	--	--	--	--	--	--	--	--	--	--	--	--	--	--	--	--	--	--	--	--	--	--	--	--	--	--	--	--	--	--	--	--	--	--	--	--	--	--	--	--	--	--	--	--	--	--	--	--	--	--	--	--	--	--	--	--	--	--	--	--	--	--	--	--	--	--	--	--	--	--	--	--	--	--	--	--	--	--	--	--	--	--	--	--	--	--	--	--	--	--	--	--	--	--	--	--	--	--	--	--	--	--	--	--	--	--	--	--	--	--	--	--	--	--	--	--	--	--	--	--	--	--	--	--	--	--	--	--	--	--	--	--	--	--	--	--	--	--	--	--	--	--	--	--	--	--	--	--	--	--	--	--	--	--	--	--	--	--	--	--	--	--	--	--	--	--	--	--	--	--	--	--	--	--	--	--	--	--	--	--	--	--	--	--	--	--	--	--	--	--	--	--	--	--	--	--	--	--	--	--	--	--	--	--	--	--	--	--	--	--	--	--	--	--	--	--	--	--	--	--	--	--	--	--	--	--	--	--	--	--	--	--	--	--	--	--	--	--	--	--	--	--	--	--	--	--	--	--	--	--	--	--	--	--	--	--	--	--	--	--	--	--	--	--	--	--	--	--	--	--	--	--	--	--	--	--	--	--	--	--	--	--	--	--	--	--	--	--	--	--	--	--	--	--	--	--	--	--	--	--	--	--	--	--	--	--	--	--	--	--	--	--	--	--	--	--	--	--	--	--	--	--	--	--	--	--	--	--	--	--	--	--	--	--	--	--	--	--	--	--	--	--	--	--	--	--	--	--	--	--	--	--	--	--	--	--	--	--	--	--	--	--	--	--	--	--	--	--	--	--	--	--	--	--	--	--	--	--	--	--	--	--	--	--	--	--	--	--	--	--	--	--	--	--	--	--	--	--	--	--	--	--	--	--	--	--	--


1. Būvniecības materiālus izmantot piedāvātos vai pēc kvalitātes prasībām līdzvērtīgus.
2. Jumta iesegums paredzēts no profilētā skārda ieseguma. Jumta slīpums mainīgs.
3. Teknes un notekcaurules krāsu toni pieskaņot jumtam.
4. Lietus ūdens novadīšanai izmantotas teknes ar Ø100mm un notekcaurules ar Ø75mm (Ruukki), kuru krāsa pieskaņota jumta segumam.(PE RR 23)
5. Teknes jāierīko ar kritumu uz notekcaurules pusi. Minimālais kritums ir 0.4%.
6. Lietus ūdenus novadīt ar tālāku infiltrēšanu gruntī.

Jumta segums

Produkta nosaukums	Profils T20
Produkta kods	T20-24W-1100
Profila augstums	17 mm
Viļņa garums	137 mm
Augšējā viļņa platums	23,5 mm
Viļņa ielejas platums	78,5 mm
Sedzošais platums	1100 mm
Kopējais platums	1150 mm
Maksimālais garums	8000 mm
Minimālais garums	500 mm
Materiāla biezums/ 1m2 svars	0,5 mm / 4,5 kg
Minimālais jumta slīpums	11°
Ieteicamais attālums starp latām	300 mm

**Notekcaurules:**

1. Notekcaurules Ø100 / 75, tonis pieskaņots jumta segumam, uzstādīt pie ēkas stūriem.
2. Teknes jāierīko ar kritumu uz notekcaurules pusi. Minimālais kritums ir 0,4%.
3. Teknes jāpiekar tā, lai no jumta slīdošais sniegs tās nesabojātu, bet gan slidētu pāri.
4. Teknes ārmalai jābūt par 20-30mm zemākai par priekšmalu, lai spēcīgas lietusgāzes gadījumā, kad tekne nespēj novadīt visu no jumta tekošo ūdeni, tas teknes malai neplūstu pāri sienas pusē un nesamitrinātu sienu.
5. Lai no ūdens šļakatas nebojātu dzegas apšuvumu, jāizmanto speciāli izlocīti skārda elementi (karnīzes elementi), kurus zem jumta segums novieto tā, lai to apakšmalā iegultos tekņē.
6. Caurules lejasgala atstatums no zemes ir apmēram 15 cm, zem kura jāierīko betona gultne, no jumta tekošā ūdens aizvadīšanai. Caurules galu var arī pieslēgt lietus kanalizācijai.
7. Lai nodrošinātu ilgu ūdensnoteku sistēmas kalpošanu, to regulāri jāapseko. Jāiztīra teknes no lapām un citiem gružiem.

				Pasūtītājs:	Jelgavas novada pašvaldība	Pasūt. Nr.	36/2019		
				Objekts:	Fasādes vienkāršotā atjaunošana. "Līepas", Lielplatone, Lielplatones pagasts, Jelgavas novads	Stadija	Lapa	Lapu sk.	
						VA	AR-3	3	
Izstrādāja	A. Ozols		29.03.2019	Jumta segums					
Proj.vad.	A. Ozols		29.03.2019						
				SIA "NAMEJS PLUS"					
				Jelgava, Kr.Barona iela17-1, LV-3001, tālrunis:3025630, Vēstulrēj.Nr.43603024773					

BŪVDARBU ORGANIZĀCIJAS PROJEKTS

PASKAIDROJUMA RAKSTS

Būvdarbu organizācijas projekts izstrādāts pamatojoties uz būvprojekta rasējumiem. Medpunktam paredzēta jumta seguma nomaiņa. Ēka atrodas Lielplatonē, Lielplatones pag., „Liepas“

BŪVDARBU SECĪBA

1. Būvlaukuma sagatavošana būvdarbu uzsākšanai (nožogojuma uzstādīšana, pagaidu būvju uzstādīšana būvdarbu vajadzībām).
2. Esošā jumta seguma un latojuma pakāpeniska demontāža,
3. Jauna latojuma un jumta seguma ieklāšana.
4. Lietus ūdens tekņu montāža, skārda apdares elementu montāža.
5. Pārseguma siltināšana
6. Teritorijas sakopšana pēc jumta darbu pabeigšanas, nožogojuma un pagaidu būvju noņemšana.

Būvlaukuma organizēšanas galvenās prasības.

Būvlaukums ir norobežota teritorija vai platība, kurā tiek veikti būvdarbi.

Būvlaukumā darba organizāciju nosaka un kontrolē noteikumi, kas jāievēro visām būvniecības procesā iesaistītajām personām. Par būvlaukuma darba organizācijas iekšējās kārtības un apsardzes noteikumu realizāciju atbildīgs ir projekta vadītājs. Par iekšējās kārtības un apsardzes noteikumu izpildes kontroli ir atbildīgs objekta atbildīgais darbu vadītājs. Par būvlaukuma fizisko apsardzi atbilstoši šo noteikumu prasībām ir atbildīgs ģenerālbūvuzņēmējs.

- Objekta ugunsdrošības nodrošināšanai izvietojams ugunsdzēsības stends, kas aprīkota ar pirmās nepieciešamības ugunsdzēsības līdzekļiem.

- Objektā jāizvieto būvgрузu konteiners.

- Pie būvobjekta norobežojuma jāizvieto būvtāfele, kurā norādīts: objekta nosaukums, būvdarbu veicējs, pasūtītājs, projektētājs, atbildīgais projektu vadītājs, atbildīgais būvdarbu vadītājs un būvuzraugs.

Būvniecības apgāde ar ūdeni un elektrību notiek no esošajiem tīkliem.

Būvdarbu veikšana

Izvērstu būvdarbu kalendāro grafiku sastāda būvuzņēmējs darbu veikšanas projektā. Darbaspēka, mehānismu un būvmateriālu plūsma tiek plānota tā, lai būvniecība iekļautos plānotajos termiņos. Lai panāktu ražošanas līdzekļu efektīvu izmantošanu, būvniekam jāparedz šādi pasākumi:

- Savlaicīga visu sagatavošanās darbu izpilde, lai nodrošinātu racionālu norisi;

- Jāplāno galveno būvdarbu mehānizācija un racionāla tehnoloģija;

- Jāizmanto plūsmas metode būvdarbu tehnoloģisko procesu veikšanai;

- Jāplāno vienmērīgs darbaspēka patēriņš visā būvniecības laikā.

Būvdarbu veikšanas laikā regulāri jāaizpilda Vispārējos būvnoteikumos norādītā dokumentācija.

Veicot atbildīgu ēkas konstrukciju, kā arī nākamās darba posmos aizsegtu ēkas daļu izbūvi, pēc darbu pabeigšanas obligāti jāaizpilda nozīmīgo konstrukciju elementu un segto darbu pieņemšanas aktus. Darbu turpināšana bez minēto aktu noformēšanas kategoriski aizliegta. Sastādītos aktus reģistrā būvdarbu žurnālā. Būvdarbu žurnālā reģistrē arī būvei piegādāto materiālu sertifikātus un citus materiālu kvalitāti apliecinājošus dokumentus.

Būvdarbu tehnoloģija

Sagatavošanas darbi:

- uzstādīt būvtāfeli
- ja būvdarbus paredzēts veikt diennakts tumšajā laikā, nodrošināt būvdarbu zonas apgaismošanu: 25 luksi – darbu veikšanas zonā, 10 – luksi nokraušanas zonā.
- celtnieku brigādi pret parakstu instruēt drošības tehnikā un ugunsdrošībā, iepazīstināt ar darba veikšanas projektu.
- izstrādāt un saskaņot darbu veikšanas projektu, saskaņošanu veikt ar pasūtītāju, kā arī ar zemes īpašniekiem kas iekļauts darbu veikšanas projekta plānā.

Norādījumi darbu veikšanai.

- Konstrukciju un materiālu pievešanu uz objektu veikt pēc vajadzības un saskaņā ar šim mērķim izstrādātu grafiku.
- Konstrukciju un materiālu izvietošanu veikt norādītajās zonās
- Nav pieļaujama darbinieku atrašanās zem montējamām konstrukcijām līdz to novietošanai projekta stāvoklī un nostiprināšanai.

Demontāžas darbi

Esošās jumta seguma loksnes pēc noņemšanas sakraut uz paliktņiem, kurus nocelt ar autoceltni palīdzību un iekraut autotransportā prom vešanai, tāpat veikt esošā latojuma kokmateriālu salikšanu saišķos, kurus ar autoceltni nocelt un iekraut autotransportā prom vešanai.

Montāžas darbi

Kokmateriālus kas paredzēti jumta latojumam salikt saišķos un nogādāt uz jumta ar autoceltni. Jumta seguma loksnes salikt uz speciāla paliktņa nelielos daudzumos un pacelt ar autoceltni uz jumta, novietojot tās iepriekš sagatavotā vietā.

DABAS AIZSARDZĪBA

Vispārējās prasības vides aizsardzībai

Būvuzņēmējam jāveic nepieciešamie pasākumi, lai nodrošinātu dabas aizsardzības likumu un noteikumu izpildi. Nepieļaut apkārtējās vides piesārņošanu.

Vides aizsardzības pasākumi būvlaukumā

Būvuzņēmējam ir jāpielieto tādas būvniecības metodes, kas nepiesārņo zemi, ūdeni un gaisu blakus teritorijā un gar būvmateriālu transportēšanas ceļiem. Būvuzņēmējam jāveic piesardzības pasākumi, kas ierobežo trokšņa, smaku, putekļus, vibrācijas u.c. kaitīgo faktoru ietekmi uz personālu, kas atrodas būvlaukumā, kā arī uz blakus esošajiem iedzīvotājiem, gājējiem, braucējiem u.c. Objektā būvdarbu laikā ir maksimāli jāsamazina troksnis, kas radīsies būvdarbu laikā.

Būvgružu glabāšana un izvešana

Objektā demontētos būvmateriālus jānovieto pagaidu novietnē, kuras novietojums ir saskaņots ar pašvaldību, vai arī tos uzreiz jāaizved uz novietni vai atkritumu izgāztuvi.

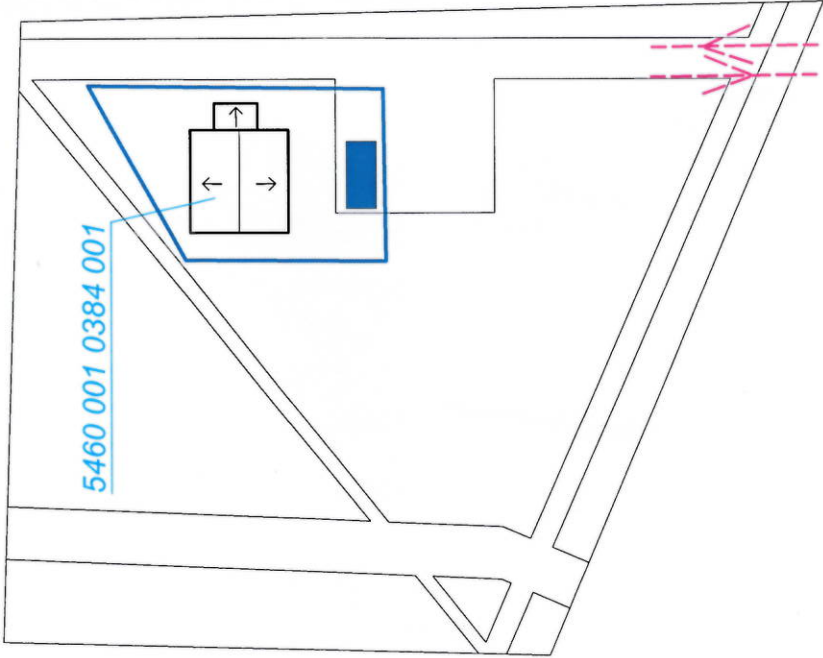
DARBA AIZSARDZĪBA

Uzsākot būvdarbus darbus, vispirms plānot veikt nepieciešamos demontāžas darbus. Aizvedamo

būvgružu nogādāšanai uz sertificētu sauso atkritumu izgāztuvi izvietojams kontainers. Būvgružu savākšanas kontaineru vai transporta līdzekļu novietne paredzama darbu veikšanas projektā, ņemot vērā darba specifiku. Teritorijā ir izvietota nepieciešamo materiālu novietne, WC, darbinieku vagoniņa novietne demontāžas darbu veikšanai. Darbu veikšanas projektā izstrādājams autotransporta kustības plāns. Piebraukšanai objektam izmantojamas esošās ielas. Darba aizsardzības pasākumi veicami atbilstoši šī būvlaukuma darba aizsardzības un ugunsdrošības plānam. Galvenais būvuzņēmējs darbus organizē ievērojot MK noteikumus NR.379 „Darba vides iekšējās uzraudzības veikšanas kārtība” no 01.01.2002., LR „Darba aizsardzības likumu”, MK noteikumus NR.92 „Darba aizsardzības prasības veicot būvdarbus” no 01.03.2003. un MK noteikumus NR.82 „Ugunsdrošības noteikumi” no 21.02.2004.

Prasības:

- 1.) Būvlaukumā galvenajam būvuzņēmējam ir jāizstrādā:
 - a) Iekšējās kārtības noteikumus,
 - b) Darba drošības noteikumus,
 - c) Ugunsdrošības un apsardzes noteikumus.
- 2.) Ar izstrādātajiem noteikumiem galvenais būvuzņēmējs iepazīstina visas būvniecības procesā iesaistītās personas.
- 3.) Būvuzņēmējs organizē visu darbinieku veselībasuzraudzību saskaņā ar MK noteikumiem NR.527 „Kārtība, kādā veicama obligātā veselības pārbaude” no 17.06.2004.
- 4.) Katrai būvniecībā iesaistītai personai tiek veikta ievadinstruktaža, par ko atbildīgs būvdarbu vadītājs, nozīmēts saskaņā ar MK noteikumu NR.323 „Noteikumi par apmācību darba aizsardzības jautājumos” prasībām. Būvlaukuma birojā jābūt pieejamām visām instruktažām.
- 5.) Būvlaukumā jāiekārto pirmās palīdzības sniegšanas vieta, atkarībā no strādājošo skaita.
- 6.) Jāievēro MK noteikumi NR.125 „Darba aizsardzības prasības darbavietās”.
- 7.) Saskaņā ar MK noteikumiem NR.82 „Ugunsdrošības noteikumi”, būvlaukumā jābūt uzstādītām ugunsdzēsības ierīcēm, norādītiem evakuācijas ceļiem.
- 8.) Stingri jāievēro MK noteikumu NR.372 „Darba aizsardzības prasības, lietojot individuālās aizsardzības līdzekļus” prasības, sevišķa uzmanība pievēršama galvas aizsardzības līdzekļiem (ķiveri).
- 9.) Lietojot darba aprīkojumu, jāievēro MK noteikumi NR.44 „Noteikumi par minimālajām darba drošības un veselības aizsardzības prasībām darba aprīkojuma lietošanā”.
- 10.) Visām iekārtām, aprīkojumam, individuālajiem aizsardzības līdzekļiem jābūt ar CE marķējumu un lietošanas instrukcijām.
- 11.) Jānodrošina MK noteikumu NR.66 „Darba aizsardzības prasības nodarbināto aizsardzībai pret darba vides trokšņa radīto risku” no 08.02.2003. ievērošanu.
- 12.) Bīstamās iekārtas pēc MK noteikumu NR.384 „Noteikumi par bīstamajām iekārtām” jāizmanto saskaņā ar LR likumu „Par bīstamo iekārtu tehnisko uzraudzību”.
- 13.) Būvuzņēmējs instruē darbiniekus par smagumu drošu pārvietošanu saskaņā ar MK noteikumiem NR.344 no 10.08.2002.
- 14.) Ja nepieciešams izmantot propānu, skābekli u.c. gāzes balonus, jābūt iekārtotai un atbilstoši marķētai to noliktavai ārpus ēkas.
- 15.) Bīstamām ķīmiskām vielām jābūt aizpildītiem drošības datiem, atbilstoši „Ķīmisko vielu un ķīmisko produktu likumam”, un tiem jāatrodas būvlaukuma birojā. Visi pieminētie darba drošības pasākumi ir maināmi argumentētos apstākļos (likumdošanas, projekta izmaiņu gadījumos).



UZMANĪBU! NOTIEK BŪVDARBI!

DARBA AIZSARDZĪBAS ZĪMJU TĀFELE PAREDZĒTA IZVIETOŠANAI OBJEKTĀ BŪVDARBU LAIKĀ. TĀ INFORMĒ DARBINIEKUS UN OBJEKTA APMĒKLĒTĀJUS PAR DARBA DROŠĪBAS PASĀKUMIEM, KAS JĀIEVĒRO BŪVDARBU ZONĀ. SASKAŅĀ AR LATVIJAS VALSTS DARBA AIZSARDZĪBAS LIKUMU, DROŠĪBAS ZĪMES JĀIZVIETO KATRĀ BŪVOBJEKTĀ.

VISPĀRĪGIE NORĀDĪJUMI DARBA ORGANIZĀCIJAS PROJEKTAM:

VEICOT BŪVDARBUS, STINGRI IEVĒROT DROŠĪBAS TEHNIKAS NOTEIKUMUS. NEPIELĀUT PAGaidu KONSTRUKCIJU UN BŪVMEHĀNISMU PĀRSLOGOŠANU. NOROBEŽOT VAĻĒJAS AILAS. PACEĻĀMIEM MEHĀNISMIEM JĀBŪT TESTĒTIEM UN SLODZĒM, PAR KO JĀBŪT ATTIECĪGAM DOKUMENTIEM.

VISI CELTŅIECĪBAS- MONTĀŽAS DARBI VEICAMI STINGRĀ SASKAŅĀ AR IZSTRĀDĀTO APLIECINĀJUMA KARTI UN LATVIJAS BŪVNORMATĪVOS NOTEIKTO BŪVDARBU VEIKŠANAS KĀRTĪBU.

BŪVLAUKUMĀ NEVEIDOT BŪVGRUŽU UZKRĀJUMUS, REGULĀRI IZVEST TOS UZ BŪVGRUŽU PĀRSTRĀDES UZŅĒMUMU. DARBUS AR PAAUGSTINĀTU TROKŠŅU LĪMENI NEVEIKT PĒC PULKSTEN 20:00.

PIRMS BŪVDARBU UZSĀKŠANAS NEPIECIEŠAMS NAV NEPIECIEŠAMS UZSTĀDĪT NOŽOGOJUMU, JO KĀ NOŽOGOJUMS KĀLPO ESOŠAIS ŽOGS, KAS IR PA ZEMES GABALA PERIMETRU.

PACEĻĀMIEM MEHĀNISMIEM JĀBŪT TESTĒTIEM UN SLODZĒM, PAR KO JĀBŪT ATTIECĪGAM DOKUMENTAM.

PIEZĪMES:

1. BŪVTEHNIKAS IEBRAUKŠANA BŪVLAUKUMĀ PAREDZĒTA NO KULDĪGAS ŠOSEJAS;
2. NAKTS LAIKĀ TERITORIJĀ APGAISNOTA AR PROJEKTORU.
3. DARBI VEICAMI DIENNAKTS GAISĀJĀ LAIKĀ;
4. LĪDZ BŪVŅIECĪBAS DARBU SĀKUMAM PILNĪGI VEIKT VISUS ORGANIZATORISKOS PASĀKUMUS UN SAGATAVOŠANAS DARBUS BŪVŅIECĪBAS PROCESU UZSĀKŠANAI, KĀ ĀRĪ BŪVŅIECĪBAS DARBU LAIKĀ VEIKT AR BŪVDARBU ORGANIZĀCIJU SAISTĪTAS PRASĪBAS, KAS NOTEIKTAS NORMATĪVAJOS AKTOS: MINISTRU KABINETĀ NOTEIKUMI NR. 92 "DARBA AIZSARDZĪBAS PRASĪBAS, VEICOT BŪVDARBUS", MINISTRU KABINETĀ NOTEIKUMI NR. 112 "VISPĀRĪGIE BŪVNOTEIKUMI". LATVIJAS REPUBLIKAS "DARBA AIZSARDZĪBAS LIKUMAM", MINISTRU KABINETĀ NOTEIKUMI NR. 660 "DARBA VIDES IEKŠĒJĀS UZRAUDZĪBAS VEIKŠANAS KĀRTĪBA", būvnormatīvs LBN 201-15"Būvju ugunsdrošība";
5. BŪVGRUŽUS UTILIZĒT ATBILSTOŠI CERTIFICĒTĀ BŪVGRUŽU NOVĒTNĒ;
6. BŪVŅIECĪBAS LAIKĀ TIKS NODROŠINĀTA MEHĀNISMU UN TEHNIKAS EKSPĻUATĀCIJA TĀ, LAI NETIKTU PIEĻAUTA DEGVIELAS NOPLŪDE UZ GRUNTS, GRUNTSŪDEŅU PIESĀRNOŠANA. BŪVDARBU VEICĒJAM JĀPAREDZ DARBĪBAS AVĀRIJAS (DEGVIELAS NOPLŪDES) GADĪJUMĀ, JĀIZMANTO NAFTAS PRODUKTU ABSORBĒJOŠI PAKĻĀJI;
7. DARBA VEIKŠANAS LAIKĀ IEVĒROT DROŠĪBAS TEHNIKAS NOTEIKUMUS UN NORĀDĪJUMUS. ĪPAŠĀ VĒRTĪBA JĀPIEVĒRŠ:
 - DARBA DROŠĪBAI AR MEHĀNISMIEM UN MEHĀNIZĒTIEM DARBA RĪKIEM;
 - DARBU NODROŠINĀŠANAI AR CELTŅIECĪBAS NORMĀS UN NOTEIKUMOS PAREDZĒTAJĒM INDIVIDUĀLĀS DROŠĪBAS LĪDZEKĻIEM;
8. VISAS ATKĀPES NO PROJEKTA RISINĀJUMIEM, KĀ ĀRĪ NO TĀ IZRIETOŠĀS MEZGLU UN RISINĀJUMU PAPILDUS SAVLAICĪGAS DETALIZĀCIJAS, PIRMS DARBU UZSĀKŠANAS VAI PASŪTĪJUMA IZDARĪŠANAS SASKAŅOJAMAS AR IZGATAVOTĀJU NORĀDĪJUMIEM, STANDARTSHĒMĀM UN SASKAŅOT AUTORIZAUDZĪBAS KĀRTĪBĀ;
9. JEBKĀDAS IZMAIŅAS, KURĀS RADUŠĀS BŪVŅIECĪBAS PROCESĀ, SASKAŅOT AR ATBILDĪGO PROJEKTETĀJU;
10. PAR VISIEM DARBIEM, KURI VEIKTI OBJEKTĀ, ATBILD DARBA VADĪTĀJS;
11. VISAS PAGaidu BŪVES JĀIZVIETO NO APAKŠZEMES KOMUNIKĀCIJĀM BRĪVAJĀ ZONĀ.

Apzīmējumi

Pagaidu materiālu nokrautne

Esošs nožogojums

Transporta kustība

Ēka, kurai tiks mainīts jumta segums